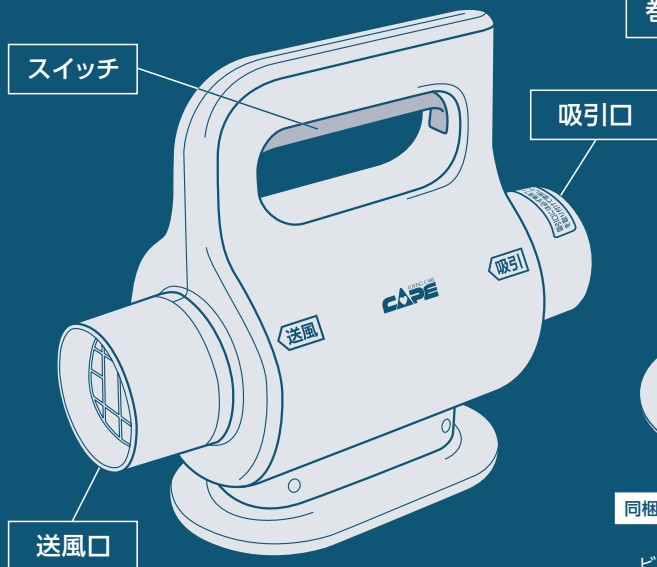


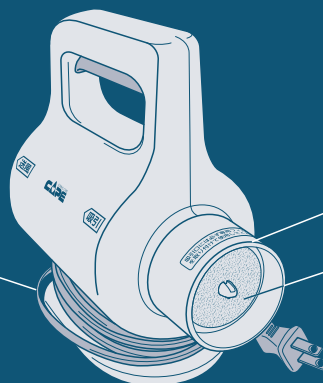
# 急速ポンプ KURO

LOVING CARE  
**CAPE**  
ゼロ  
褥瘡0をめざして

## 取扱説明書



電源コード  
巻取り部

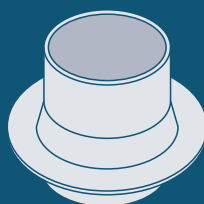


吸引口

フィルター

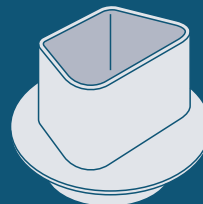
必ず装着してください

急速ポンプ KUROは、ケーブル製エアマットレスを速やかに膨らませたり速やかに空気を抜くことができます。エアマットレスを設置したり、撤収する際に活用していただけます。



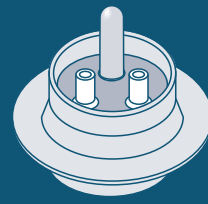
同梱品 アタッチメント丸型

(ビッグセルアイズ/  
ビッグセルインフィニティ/  
ネクサスアイビー/ネクサスR/ラグーナ用)



別売 アタッチメント角型

(ネクサス用)



別売 アタッチメント3連型

(エアマスターES/トライセル/  
エアドクター用)

## 安全にお使いいただくために

急速ポンプ KUROの取り扱いにあたっては本書をよく読んでご理解いただき、必ず本書の指示に従ってください。

### 重要安全情報



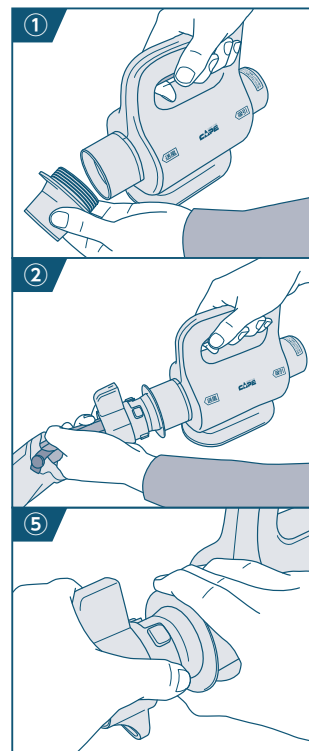
警告：このマークに従わなかった場合に、物的損傷や負傷、死亡につながる恐れのある危険性を警告しています。

- 1 ケーブル製エアマットレスへの送風、吸引以外の目的で使用しないでください。重大な事故や物的損傷の恐れがあります。
- 2 絶対に送風口や吸引口に指や異物を入れないでください。また髪の毛などが吸引口に吸い込まれないようにしてください。重大な事故や感電事故を招く恐れがあります。
- 3 スイッチを固定した状態では絶対に使用したり放置しないでください。火災事故や感電事故、故障の原因になります。
- 4 送風口や吸引口を塞いで使用しないでください。火災事故や故障の原因になります。
- 5 急速ポンプKUROの電源コードは、必ず日本国内の家庭用コンセント(AC100V 50Hz/60Hz)に確実に差し込んでお使いください。これ以外の電圧で使用すると、火災事故や故障の原因になります。
- 6 急速ポンプKUROを当社の承諾無しに改造することは、安全上重大な影響を及ぼす恐れがあります。決してお客様による改造・分解は行わないでください。
- 7 急速ポンプKUROの電源コードを無理に引っ張ったり、傷つけたり、破損させたり挟んだりしないでください。またコンセントからプラグを抜く際には必ずプラグを持って抜いてください。感電事故や火災事故、故障の原因になります。
- 8 濡れた手で急速ポンプKUROを使用したり、電源プラグの抜き差しを行わないでください。感電事故や故障の原因になります。
- 9 急速ポンプKUROに液体をかけたり、こぼしたりしないでください。感電事故や故障の原因になります。
- 10 お子様の手の届かない場所で使用、保管してください。重大な事故を招く恐れがあります。
- 11 引火性のものや、火気の近くで使用しないでください。重大な事故や物的損傷の恐れがあります。(可燃性ガス、スプレー、灯油、ガソリン、ベンジン、シンナーなど)
- 12 高度管理医療機器の近くで使用しないでください。医療機器に誤動作が発生する可能性があります。
- 13 自動車のシガーソケットなどから、AC100Vに変換する装置を利用して急速ポンプKUROを使用することは避けてください。自動車のヒューズ破損などの不具合が生じる可能性があります。
- 14 急速ポンプKUROを落下させたり、衝撃を加えないでください。故障の原因になります。

### 使用方法

#### ●エアマットレスに空気を「送風」する場合

- ① 急速ポンプKUROの「送風口」にアタッチメントを差し込む。
- ② 急速ポンプKUROのアタッチメントと、エアマットレスのカプラーを接続する。
- ③ 図②のように、片方の手でエアマットレスのカプラーを保持しながら、急速ポンプKUROのスイッチを握り送風を開始する。
- ④ エアマットレスが膨らんだら、スイッチを放して送風を終了する。
- ⑤ アタッチメントのツバ部分とエアマットレスのカプラーをしっかりとって取り外す。
- ⑥ エアマットレスのカプラーを専用ポンプに正しく接続して、その後専用ポンプの電源を入れてご使用ください。



#### ●エアマットレスの空気を「吸引」する場合

- ① 急速ポンプKUROの「吸引口」にアタッチメントを差し込む。
- ② 送風の②～⑤と同じ手順で操作してください。

対応するケーブ製エアマットレス

[アタッチメント丸型]を使用	[アタッチメント角型]を使用	[アタッチメント3連型]を使用
ビッグセルアイズ ビッグセルインフィニティ ネクサスアイビー ネクサスR/ラグーナ	ネクサス	エアマスターES/トライセルE (シリコンキャップを外してお使いください。) エアドクター

※エアマットレスへの送風量が多すぎると、専用ポンプに接続した後でエラーが発生する場合があります。エアマットレスへの送風量は、使用時の柔らかさを目安に送風してください。  
※商品の特性上、動作時にスイッチ付近に空気の流れ(風)を感じる場合がありますが、故障(異常)ではありません。

### お手入れ方法と保管方法

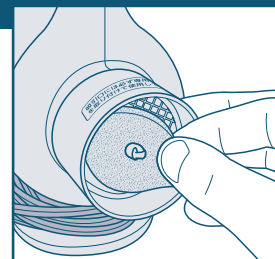
※商品に異常や疑問を感じられたときは、お買い上げの販売店、もしくは(株)ケーブまでお問い合わせください。

1. 本体が汚れた場合は、薄めた中性洗剤かぬるま湯(50℃以下)を含ませた布を固く絞り、本体表面の汚れをふき取ります。
2. 吸引口のフィルターが汚れている場合は、フィルターを清掃するか、新しいフィルターに交換してください。
3. 使用しない時は必ずコンセントから電源プラグを抜き、電源コードを電源コード巻取り部に巻いて保管してください。
4. 高温多湿や直射日光の当たる場所を避けて保管してください。熱や紫外線で商品の劣化を早める恐れがあります。

※廃棄方法: 廃棄の際には各自治体の分別方法に従って処分してください。

#### フィルターの交換方法

フィルターの端をつまんで中心の突起から外します。取り付ける際は、フィルター中心の穴に突起が確実に掛かるよう確認しながら取り付けてください。



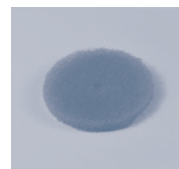
#### 仕様

品名: 急速ポンプ KURO  
品番: CH-320  
サイズ: 幅22.0(アタッチメント装着時25.7)×高18.1×奥行9.6cm  
同梱品: アタッチメント丸型1個、専用フィルター2枚  
(別売:アタッチメント角型、アタッチメント3連型)  
重量: 1kg  
材質: 本体ケース/ABS樹脂、アタッチメント/PP樹脂  
その他: 定格/AC100V、300W、50Hz/60Hz、電源コード4m  
電気代: 使用1回(30秒)あたり0.06円(参考値)

#### ◎追加購入が可能です



【同梱品】  
アタッチメント丸型  
(ビッグセルアイズ/  
ビッグセルインフィニティ/  
ネクサスアイビー/  
ネクサスR/ラグーナ用)



【同梱品】  
KURO  
専用フィルター



【別売】  
アタッチメント角型  
(ネクサス用)



【別売】  
アタッチメント3連型  
(エアマスターES/  
トライセルE/  
エアドクター用)