

体位変換器 / 体圧分散式エアマットレス

スモールチェンジラグーナ

取扱説明書

(レンタル用)

この度はスモールチェンジラグーナをご使用いただき、誠にありがとうございます。
ご使用にあたっては本書をよく読んでご理解いただき、必ず本書の指示に従ってください。

スモールチェンジラグーナは、専用マットレス
(専用カバー付属)と専用ポンプがセットに
なっています。



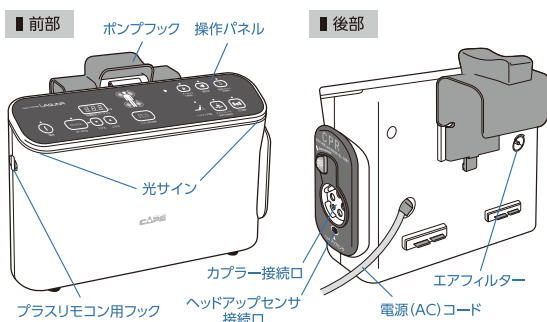
■ 停電時の対応方法

本商品は、停電対策機能付きです。

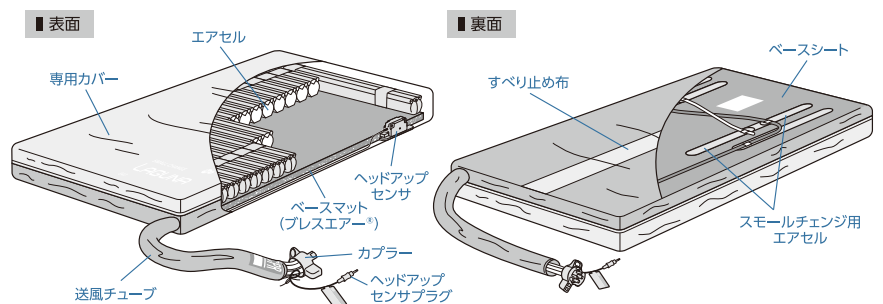
- 停電の際には、特別な操作を行う必要はありません。カプラーを外さないように注意してください。
- 特殊なバルブが自動的にエア抜けを防止し、マットレス全体の内圧を約14日間保持します。
- 電源復旧後は、直前の設定が復帰します。

各部の名称

専用ポンプ



専用マットレス(専用カバー付属)

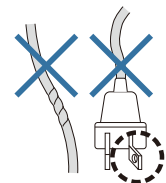
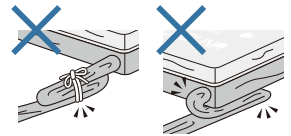
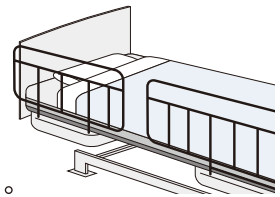


安全にお使いいただくために

スモールチェンジラグーナのご使用中に生じる可能性のある危険を回避するためには、その原因となる要素がどこにあるかを、予め知っておくことが不可欠です。しかし当社において、潜在的なあらゆる危険性を予想することは困難です。従って、本書には知り得る限りの安全に関する警告情報を記載してあります。下記の内容に従わなかった場合に、物的損害や負傷、死亡につながる恐れがありますので、ご使用される前に必ずお読みください。



- 1 スモールチェンジラグーナのご使用に際しては、必ず専門家と相談の上、ご使用ください。また使用中に身体に異常を感じたり、不安を感じた場合は直ちに使用を止め、専門家に相談してください。症状悪化や事故の恐れがあります。
- 2 送風チューブが必ず足側になるように本商品を設置してください。送風チューブが頭側になると、送風チューブが首にからんで重大な事故を招く恐れがあります。
- 3 本商品使用の際には、必ずベッドにサイドレールを取り付けてください。ベッドからの落下・転落を招く恐れがあり、事故の原因になります。
- 4 本商品の上で、飛び跳ねたり立ち上がったたり、膝立ちしたりしないでください。
- 5 本商品の上で、端座位や移乗する際には、必ず補助の方の立ち会いのもと行ってください。ベッドからの落下・転落を招く危険があります。
- 6 本商品の上での喫煙はお止めください。
- 7 送風チューブを束ねたり、専用マットレスの下に巻き込まないでください。送風チューブが折れ曲がったり圧迫されると、空気がエアマットレス内に送り込まれなくなり、期待した効果が得られない恐れがあります。
- 8 本商品は二人以上で使用しないでください。
- 9 専用ポンプのポンプフックや操作パネルが療養者の足に当たらない位置に設置してください。また、専用ポンプの上に物を置かないでください。
- 10 専用ポンプを湿気の多い場所で使用しないでください。また、水や尿などの液体をかけたり、こぼしたりしないでください。
- 11 本商品を分解したり、修理・改造しないでください。
- 12 本商品は必ず日本国内の家庭用コンセント(AC100V/50Hz/60Hz)でお使いください。
- 13 本商品は、ラグーナ専用マットレスとラグーナ専用ポンプ以外の組み合わせでは、絶対に使用しないでください。
- 14 お手入れの際には、必ず電源プラグをコンセントから外してください。
- 15 電源コードを無理に引っ張ったり、傷つけたり、破損させたり、ドアに挟んだりしないでください。感電事故や火災事故、故障の原因になります。

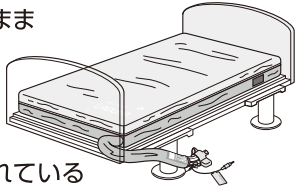


1 専用マットレスをベッド上に設置します

- ベッドの上にそのまま敷いてください。

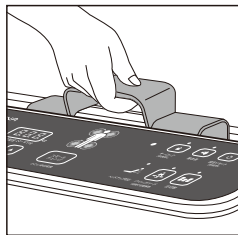
■ 確認 ■

- ログマークが印刷されている面を上を設置してください。
- 送風チューブがある方が、必ず足側になるように設置してください。
※送風チューブは巻き込まないこと。



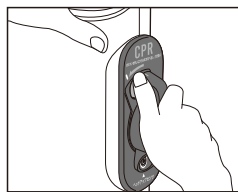
2 専用ポンプを正しく設置します。

- フットボードのあるベッドをご使用の場合、ポンプフックを引っ掛けて設置してください。
- フットボードがない場合は床などの水平な場所に置いてください。



3 専用ポンプにカプラーを接続します。

- 専用マットレスのカプラーをカプラー接続口に正しく接続し、ヘッドアップセンサのプラグを差し込みます。

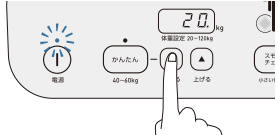


4 電源プラグをコンセントにつなぎます。

- 自動で電源が入ります
- 電源ランプ、光サインの点灯をご確認ください。

初期設定 モード:かんたんモード、
スモールチェンジモード、
圧切替:ON 警告音:ON

5 療養者の体重に設定します。

療養者の体重	
40～60kgの方	40～60kg以外の方、または体重設定を使用される方
かんたんモードでそのままお使いいただけます。	● 体重設定ボタンを押し、療養者の体重に合わせます。 

設定後約30分で使用可能となります。

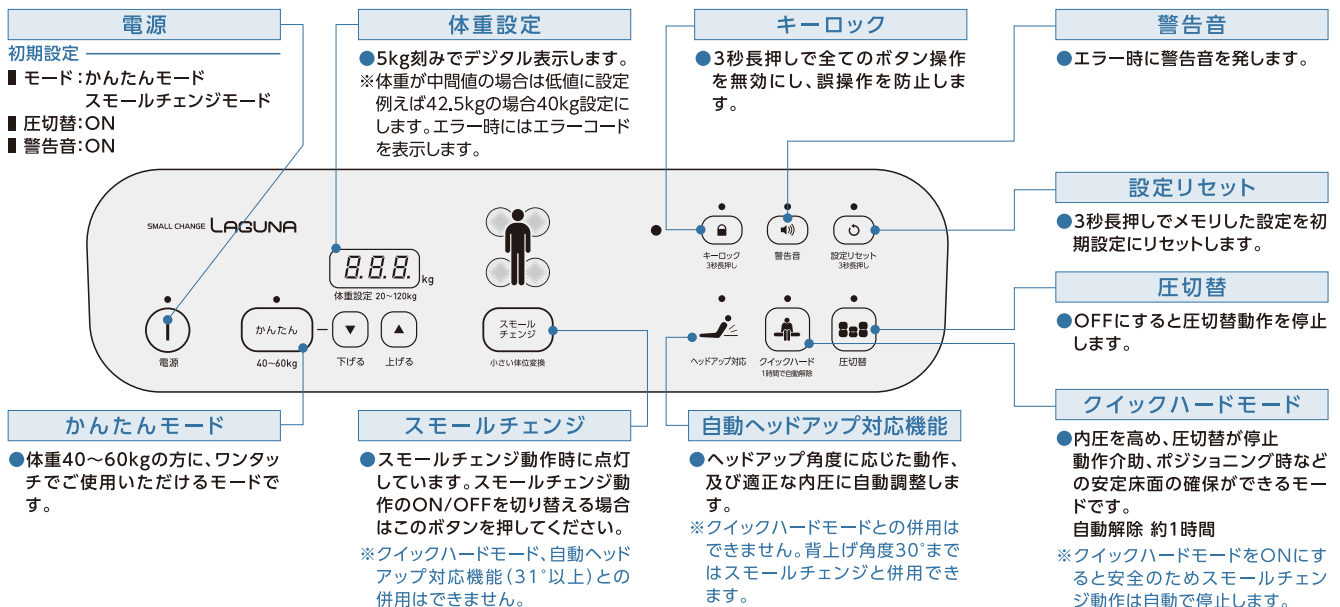
6 療養者に寝てもらいます。

7 療養者の状況に応じて各種設定を変更できます。

- 通常は三連圧切替による膨張収縮を行います。
- 必要に応じて各種モードのボタンを押してください。

圧切替OFF(静止) 圧切替えが気になる方、安静管理が必要な方に
クイックハードモード 動作介助やポジショニングなどのベッド上でのケア時に

操作パネルボタン説明



故障かな?と思ったら…

スモールチェンジラグーナに何らかの異常や変化があった場合は、症状別に下記のことを確認し、手順通りに対処してください。それでも問題が解決しない場合は、貸与(レンタル)事業者までお問い合わせください。



空気が入らない等の異常な状態で使用を継続しますと事故の危険があります。このような場合は絶対に使用しないでください。

症状	考えられる原因	対処方法
体重設定が表示されない	かんたんモードに設定されている	療養者の体重が40~60kgの場合は、そのままご使用いただけます または、体重設定ボタンを押して体重設定をしてご使用ください
光サインが赤く点灯している	いくつかの原因が考えられます(下記を参照してください)	
エラーコード[E01]が表示されている (圧力センサの異常)	圧力センサが異常な動作を起こした	お買い上げの販売店もしくは株式会社ケーブまでお問い合わせください
エラーコード[E02]が表示されている (電磁弁の異常)	電磁弁が異常な動作を起こした	お買い上げの販売店もしくは株式会社ケーブまでお問い合わせください
エラーコード[E03]が表示されている (エアセルの内圧低下)	カプラーが正しくポンプに取り付けられていない	カプラーを専用ポンプの接続口にしっかりと接続してください
	カプラーから送風チューブが外れている	送風チューブをカプラーの所定の場所にしっかりと差し込んでください
	送風チューブが折れ曲がっている	送風チューブを伸ばし、空気の流れを遮断しないようにしてください
	カプラーが破損している	お買い上げの販売店もしくは株式会社ケーブまでお問い合わせください
	上記の対処後はコンセントから電源プラグの抜き差しを一回行ってください それでもエラーコードが表示されている場合は、貸与(レンタル)事業者までお問い合わせください	
エラーコード[E04]が表示されている (ヘッドアップセンサの異常)	ヘッドアップセンサが正常に取り付けられていない	ヘッドアップセンサの青いプラグを所定の場所に差し込んでください
	ヘッドアップ角度が異常な角度になっている	ベッドまたはマットレスを正常な角度に戻してください
	マットレスが正しい位置・向きに設置されていない	マットレスを正しい位置・向きに設置してください
	それでもエラーコードが表示されている場合は、貸与(レンタル)事業者までお問い合わせください	
エラーコード[E05]が表示されている (スモールチェンジ系統の電磁弁の異常)	電磁弁が異常な動作を起こした	お買い上げの販売店もしくは株式会社ケーブまでお問い合わせください
エラーコード[E06]が表示されている (スモールチェンジ用エアセルの内圧低下)	カプラーが正しくポンプに取り付けられていない	カプラーを専用ポンプの接続口にしっかりと接続してください
	カプラーから送風チューブが外れている	送風チューブをカプラーの所定の場所にしっかりと差し込んでください
	送風チューブが折れ曲がっている	送風チューブを伸ばし、空気の流れを遮断しないようにしてください
	カプラーが破損している	お買い上げの販売店もしくは株式会社ケーブまでお問い合わせください
	上記の対処後はコンセントから電源プラグの抜き差しを一回行ってください それでもエラーコードが表示されている場合は、貸与(レンタル)事業者までお問い合わせください	
マットレスが硬すぎる	体重設定が誤っている(重い設定になっている)	体重設定を適正に行ってください
	自動ヘッドアップ対応機能、クイックハードモードになっている	左記のモードが必要でない場合は、モードを解除してご使用ください
マットレスが柔らかすぎる	体重設定が誤っている(軽い設定になっている)	体重設定を適正に行ってください
スモールチェンジが動作しない	スモールチェンジが解除されている	スモールチェンジのボタンを押してご使用ください
	自動ヘッドアップ対応機能、クイックハードモードになっている	左記のモードが必要でない場合は、モードを解除してご使用ください
操作パネルが操作できない	キーロック、自動ヘッドアップになっている	左記のモードが必要でない場合は、モードを解除してご使用ください
光サインの明るさが変わる	居室の明るさに合わせた自動調光による適正な作動です	そのままご使用ください
ポンプの音が異常に大きい	ポンプの上にもものに乗っていたり、ポンプが他のものに接触している	乗っているもの、接触しているものを取り除いてください
	ポンプが振動しやすいものの上や斜めに置かれている	ポンプを水平で安定した場所に立てた姿勢で設置してください
停電が発生した		ベッドを水平に戻し、そのままご使用ください

お手入れ方法

専用カバーが汚れてしまったとき

- 1 表面に付着した汚れを予め取り除いた後、専用カバーをマットから取り外します。
- 2 洗濯機で弱い洗濯ができます。洗濯機による洗濯、または手押し洗いをしてください。
- 3 低い温度でのタンブル乾燥ができます。乾燥機による乾燥、または陰干しをしてください。

洗濯の際は、商品に取り付けられている品質表示ラベル(洗濯ラベル)をご参照ください。

専用ポンプが汚れてしまったとき

- 1 専用ポンプの電源ボタンを「OFF」(電源ボタン、光サインのランプが消えた状態)にして、コンセントから電源プラグを抜きます。
- 2 布に薄めた中性洗剤かぬるま湯(50℃以下)を含ませ、固くしぼります。
- 3 2の布で、専用ポンプの表面の汚れをふき取ります。
- 4 専用ポンプ背面にあるエアフィルターが汚れている場合は、エアフィルターを交換してください。

お問い合わせは

■製造元 **株式会社 ケーブ**

ホームページ : <http://www.cape.co.jp/>