

# AIR MASTER NEXUS R

<エアマスターネクサスR>

床ずれ防止用エアマットレス

エアマスターネクサスR

## 取扱説明書

(レンタル用)

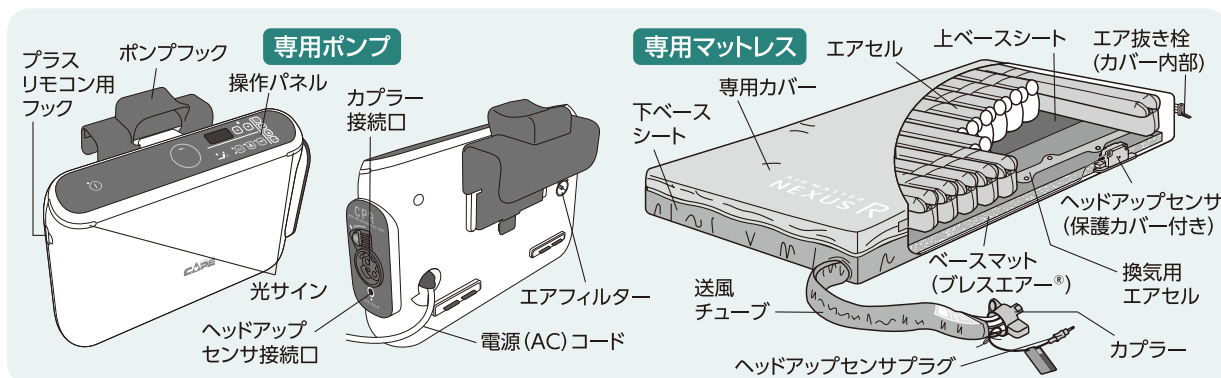
この度はエアマスターネクサスRをご使用いただき、誠にありがとうございます。  
ご使用にあたっては本書をよく読んでご理解いただき、必ず本書の指示に従ってください。

エアマスターネクサスRは、専用マットレス(専用カバー付属)、専用ポンプがセットになっています。

### 停電時の対応方法

本製品は、停電対策機能付きです。

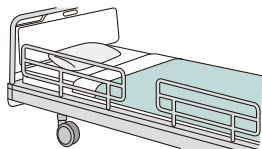
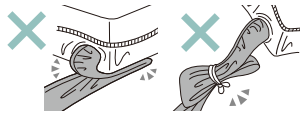
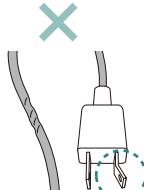
- 停電の際に、特別な操作を行う必要がありません。カバーを外さないように注意してください。
- 特殊なバルブが自動的に空気漏れを防止し、マットレス全体の内圧を約14日間保持します。
- 電源復旧後は、直前の設定が復帰します。



## 安全にお使いいただくために

エアマスターネクサスRのご使用中に生じる可能性のある危険を回避するためには、その原因となる要素がどこにあるかを、予め知っておくことが不可欠です。しかし当社において、潜在的なあらゆる危険性を予想することは困難です。従って、本書には知り得る限りの安全に関する警告情報を記載してあります。下記の内容に従わなかった場合に、物的損害や負傷、死亡につながる恐れがありますので、ご使用される前に必ずお読みください。



- 1 エアマスターネクサスRのご使用に際しては、必ず専門家と相談の上、ご使用ください。使用中に身体に異常を感じたり、不安を感じた場合は直ちに使用を止め、専門家へ相談してください。症状悪化や事故の恐れがあります。
- 2 背上げをしている際の移乗はしないでください。ベッドからの落下、転落を招く恐れがあり、事故の原因になります。
- 3 専用マットレスの送風チューブは必ず足側になるように設置してください。送風チューブが頭側にくると首にからみ重大な事故を招く恐れがあります。
- 4 本製品は、必ずベッドにサイドレールを取り付けた状態でご使用ください。サイドレールを使用しない場合には、ベッドからの落下・転落を招く恐れがあり、事故の原因になります。
- 5 専用マットレスの上で、飛び跳ねたり、立ち上がったたりしないでください。
- 6 端座位や移乗時は、必ず補助の方の立ち会いのもと行ってください。ベッドからの落下・転落を招く危険があります。
- 7 専用マットレスの上での喫煙はお止めください。
- 8 送風チューブを束ねたり、専用マットレスの下に巻き込まないでください。送風チューブが折れ曲がったり圧迫されると、空気がエアマットレス内に送り込まれなくなり、期待した効果が得られない恐れがあります。
- 9 本製品は、二人以上で使用しないでください。
- 10 専用ポンプのポンプフックや操作パネルに足をかけたり、掛け布団などがかからないようにしてください。
- 11 専用ポンプを湿気の多い場所で使用しないでください。また、水や尿などの液体をかけたり、こぼしたりしないでください。
- 12 本製品を分解したり、修理・改造しないでください。
- 13 本製品は必ず日本国内の家庭用コンセント(100V/50Hz/60Hz)でお使いください。
- 14 本製品以外の組み合わせでは、絶対に使用しないでください。
- 15 お手入れの際には、必ず電源プラグをコンセントから外してください。
- 16 電源コードを無理に引っ張ったり、傷つけたりしないでください。破損している電源コードは感電や火災事故の危険がありますので、使用しないでください。

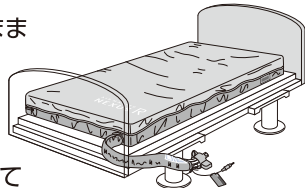
## 使用方法

### 1 専用マットレスをベッド上に設置します。

- ベッドの上にそのまま敷いてください。

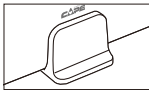
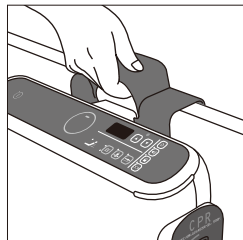
#### ■ 確認 ■

- ログマークが印刷されている面を表に設置してください。
- 送風チューブが取り付けられている方が、必ず足側になるように設置してください。  
※送風チューブは巻き込まないこと。



### 2 専用ポンプを正しく設置します。

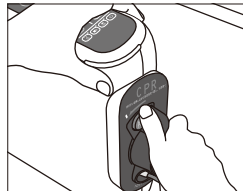
- フットボードのあるベッドをご使用の場合、ポンプフックを引っ掛けて設置してください。
- フットボードがない場合は床などの水平な場所に置いてください。



別売りの専用スタンドをご使用いただくとより安定します。

### 3 専用ポンプにカプラーを接続します。

- 専用マットレスのカプラーをカプラー接続口に正しく接続し、ヘッドアップセンサのプラグを差し込みます。



### 4 電源プラグをコンセントにつなぎます。

- 自動で電源が入ります。
- 電源ランプ、光サインの点灯をご確認ください。

初期設定 モード:かんたんモード  
ムレ対策機能:ON(弱) 警告音:ON

### 5 療養者の体重に設定します。

療養者の体重	
40~60kgの方	40~60kg以外の方、または体重設定を使用される方
かんたんモードでそのままお使いいただけます。	● 体重設定ボタンを押し、療養者の体重に合わせます。

設定後約30分で使用可能となります。

### 6 療養者に寝てもらいます。

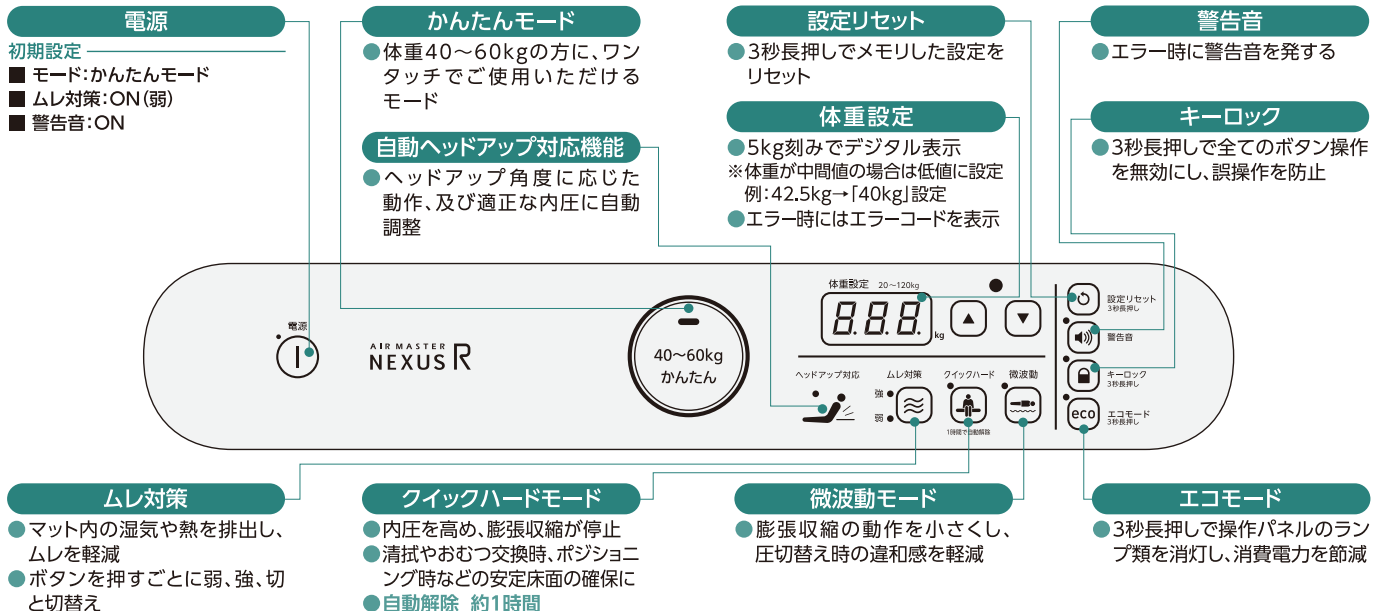
### 7 療養者の状況に応じて各種モードを使用します。

- 通常は三連圧切替による膨張収縮を行います。
- 必要に応じて各種モードのボタンを押してください。

**微波動モード** 圧切替えが気になる方、安静管理が必要な方に

**クイックハードモード** 清拭やおむつ交換などのベッド上でのケア時に

## 操作パネルボタン説明



## 故障かな?と思ったら…

エアマスターネクサスRに何らかの異常や変化があった場合は、症状別に下記のことを確認し、手順通りに対処してください。それでも問題が解決しない場合は、貸与(レンタル)事業者までお問い合わせください。



空気が入らない等の異常な状態で使用を継続しますと事故の危険があります。このような場合は絶対に使用しないでください。

症状	考えられる原因	対処方法
体重設定が表示されない	かんたんモードまたはエコモードに設定されている	療養者の体重が40～60kgの場合は、そのままご使用いただけますまたは、体重設定ボタンを押して体重設定をしてご使用ください
光サインが赤く点灯している	いくつかの原因が考えられます (下記を参照してください)	
エラーコード[E01]が表示されている(圧力センサの異常)	圧力センサが異常な動作を起こした	お買い上げの販売店もしくは株式会社ケープまでお問い合わせください
エラーコード[E02]が表示されている(電磁弁の異常)	電磁弁が異常な動作を起こした	お買い上げの販売店もしくは株式会社ケープまでお問い合わせください
エラーコード[E03]が表示されている(エアセルの内圧低下)	カプラーが正しくポンプに取り付けられていない	カプラーを専用ポンプの接続口にしっかりと接続してください
	カプラーから送風チューブが外れている	送風チューブ4本をカプラーの所定の場所にしっかりと差し込んでください
	送風チューブが折れ曲がっている	送風チューブを伸ばし、空気の流れを遮断しないでください
	カプラーが破損している	お買い上げの販売店もしくは株式会社ケープまでお問い合わせください
上記の対処後はコンセントから電源プラグの抜き差しを一回行ってください それでもエラーコードが表示されている場合は、貸与(レンタル)事業者までお問い合わせください		
エラーコード[E04]が表示されている(ヘッドアップセンサの異常)	ヘッドアップセンサが正常に取り付けられていない	ヘッドアップセンサの青いプラグを所定の場所に差し込んでください
	ヘッドアップ角度が異常な角度になっている	ベッドまたはマットレスを正常な角度に戻してください
	マットレスが正しい位置・向きに設置されていない	マットレスを正しい位置・向きに設置してください
それでもエラーコードが表示されている場合は、貸与(レンタル)事業者までお問い合わせください		
マットレスが硬すぎる	体重設定が誤っている(重い設定になっている)	体重設定を適正に行ってください
	自動ヘッドアップ対応機能、クイックハードモードになっている	左記のモードが必要でない場合は、モードを解除してご使用ください
マットレスが柔らかすぎる	体重設定が誤っている(軽い設定になっている)	体重設定を適正に行ってください
操作パネルが操作できない	キーロック、エコモード、自動ヘッドアップになっている	左記のモードが必要でない場合は、モードを解除してご使用ください
光サインの明るさが変わる	居室の明るさに合わせた自動調光による適正な作動です	そのままご使用ください
エコモード中、エコボタンが点滅して各表示が点灯する	光やボタン操作に反応した一時表示機能です	そのままご使用ください
ポンプの音が異常に大きい	ポンプの上に物が乗っていたりポンプが他のものに接触している	乗っているもの、接触しているものを取り除いてください
	ポンプが振動しやすいものの上や斜めに置かれている	ポンプを水平で安定した場所に立てた姿勢で設置してください
停電が発生した		ベッドを水平に戻し、そのままご使用ください

## お手入れ方法

### 専用カバーが汚れてしまったとき

- 1 表面に付着した汚れを予め取り除いた後、専用カバーをマットから取り外します。
- 2 洗濯機で弱い洗濯ができます。洗濯機による洗濯、または手押し洗いをしてください。
- 3 低い温度でのタンブル乾燥ができます。乾燥機による乾燥、または陰干しをしてください。

洗濯の際は、商品に取り付けられている品質表示ラベル(洗濯ラベル)をご参照ください。

### 専用ポンプが汚れてしまったとき

- 1 専用ポンプの電源ボタンを「OFF」(電源ボタン、光サインのランプが消えた状態)にして、コンセントから電源プラグを抜きます。
- 2 布に薄めた中性洗剤かぬるま湯(50℃以下)を含ませ、固くしぼります。
- 3 2の布で、専用ポンプの表面の汚れをふき取ります。
- 4 専用ポンプ背面にあるエアフィルターが汚れている場合は、エアフィルターを交換してください。

お問い合わせは