

正常運転点検ポイント

製品の効果を維持し、末永くご利用いただくための点検ポイントです。

エアマスター ネクサス® R

CR-660/CR-663/CR-665/CR-667/CR-669/CR-685 共通



* 詳しくは、本品の取り扱い説明書をご参照ください。

✓ チェック!

1. 光サインが赤く点灯していませんか?

エアマットレスの内圧・ヘッドアップセンサ・ポンプ内が異常な場合に、ポンプの光サインが赤く点灯します。点灯している場合は、下記 2 の手順を参考に点検を行って下さい。点検を行った後は、電源プラグを抜き差しして下さい。

2. 表示されているエラーコードをご確認ください

- [E01]が表示 圧力センサの動作が正常でない可能性があります。→3へ
- [E02]が表示 電磁弁の動作が正常でない可能性があります。→3へ
- [E03]が表示 エアマットレスの内圧が正常ではない可能性があります。→3~10へ
- [E04]が表示 ヘッドアップセンサが正常な状態ではない可能性があります。→11へ

3. 送風チューブが折れ曲がっていませんか?

ベッドシーツ等と一緒に送風チューブがエアマットレスの下に巻き込まれて折れ曲がっていないかお確かめ下さい。×の場合は、送風チューブのヨジレや折れ曲がり直して下さい。ポンプ内のセンサ等が故障しているとエラーコード[E01]や[E02]が表示される可能性もあります。その場合は、お買い上げの販売店または(株)ケープまでお問い合わせ下さい。

4. エア抜き栓が外れていませんか?

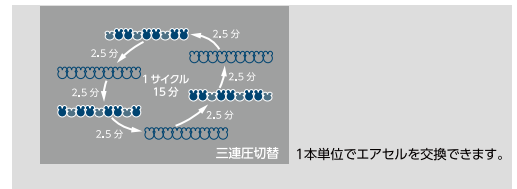
エアマットレスの専用カバーを開き、エアマットレス頭側の送風チューブに、エア抜き栓がきちんと差し込まれた状態にあるかお確かめ下さい。×の場合は、エア抜き栓をしっかりと差し込んで下さい。

5. エアセルは送風チューブとつながっていますか?

エアマットレスの専用カバーを開き、各エアセルの下側に付いている Tコネクターが送風チューブに差し込まれているかお確かめ下さい。
×の場合は、Tコネクターを送風チューブにしっかりと差し込んで下さい。

6. エアセルが破損していませんか?

エアマットレスの専用カバーを開き、エアセルを手で触ってお確かめ下さい。右図のようにエアセルが約 5 分間隔で、3 連順次に膨張収縮を繰り返していますが、時間が経っても膨らまないエアセルがある場合は、破損の可能性があります。破損の場合は、メーカーでのお取替えを推奨します。



7. カプラーはポンプにしっかりと差し込まれていますか?

カプラーがポンプの所定の差込口にしっかりと差し込まれているかお確かめ下さい。万が一、カプラーが所定の差込口にしっかりと差し込めない場合は、(株)ケープまでお問い合わせ下さい。

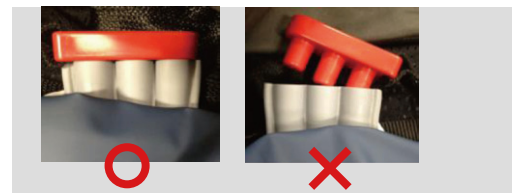


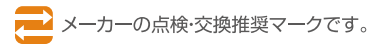
8. 送風チューブがカプラーから外れていませんか?

送風チューブ4本がカプラーに入っているかお確かめ下さい。×の場合、送風チューブをカプラーにしっかりと差し込んで下さい。なお、正常な状態を確認された後は、カプラーを所定のポンプ差込口に差し込んで下さい。



メーカーの点検・交換推奨マークです。





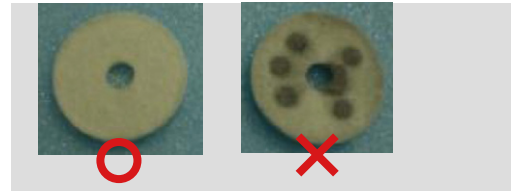
9. オールリングが外れていませんか?

ポンプ側の Oリングが外れていないかお確かめ下さい。Oリングが外れていると空気漏れの原因となります。Oリングを紛失された場合は、新たに Oリングを装着して下さい(Oリングはお買い上げの販売店または株式会社ケープまでお問い合わせ下さい)。なお、正常な状態を確認された後または Oリング装着後は、カプラーを所定のポンプ差込口に差し込んで下さい。



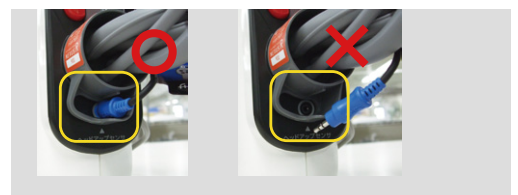
10. エアフィルターに汚れがたまりすぎていませんか?

エアフィルターが汚れて目詰まりすると、エアマットレスが正常に膨らまない場合があります。エアフィルターはポンプの背面にある丸いフタの中に設置されています。丸いフタを開け、エアフィルターが汚れている場合は、新しいエアフィルターにお取替え下さい。



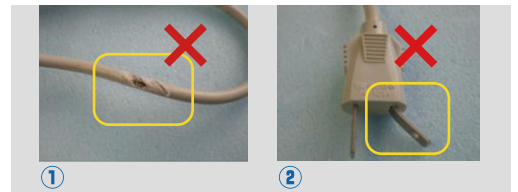
11. ヘッドアップセンサは正常に取り付けられていますか?

ヘッドアップセンサの青いプラグが所定の差込口から外れていないかお確かめ下さい。外れている場合は所定の場所に差し込んで下さい。ヘッドアップセンサが90度以上またはマイナス10度以下の角度を検知した場合、エラーとなって光サインが赤く点灯しますので、ベッドを正常な角度に戻して下さい。

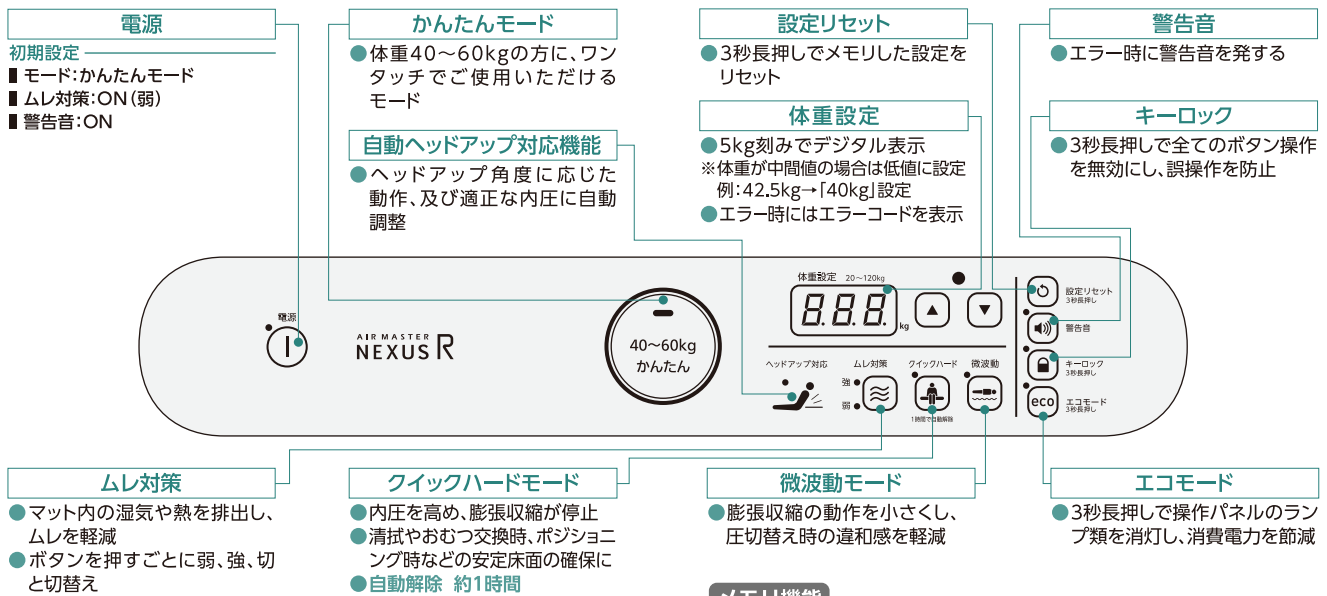


12. 電源コード・プラグは破損していませんか?

電源コード・プラグが破損していると、漏電・ショートなどの危険性があります。①の場合は、メーカーでの電源コードのお取替えを推奨します。②のように顕著に折れ曲がっている場合は、中の配線が断線している可能性があります。メーカーでの点検・お取替えを推奨します。なお、正常な場合は、電源プラグをコンセントに差し込んで下さい。



製品情報 ネクサスRの各種モードボタンをご存知ですか?



停電対策機能
停電と同時に特殊なバルブがエアセル内の空気漏れを自動で遮断。マットレス全体の内圧を約 14 日間保持します。

メモリ機能
搭載されたメモリ機能により体重設定値などの設定が記憶されます。これによりコンセントから電気プラグの抜き差しを行った場合でも、直前の設定値に復帰します。

- <メモリで記憶される設定>
- かんたんモード/体重設定値
 - ムレ対策
 - 微波動モード
 - 警告音

メンテナンス情報

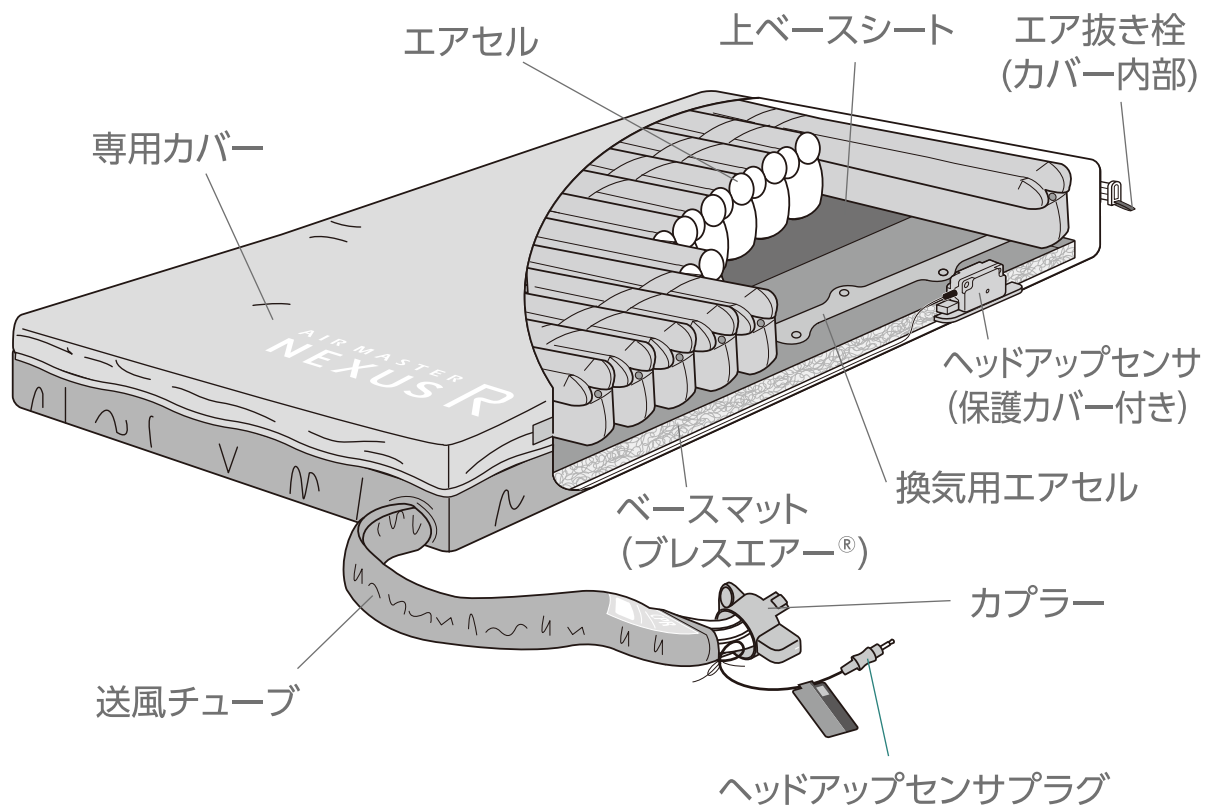
- お見積りは無料です。*修理部品は有料です。
- お見積りご回答後3営業日以内に修理されたお品物を発送します。
- 送料は、発送元払いでお願い致します。

株式会社 **ケープ** メンテナンスグループ

〒238-0013 神奈川県横須賀市平成町2-7
TEL.046-821-5517 受付時間:平日9:00~17:00
URL <http://www.cape.co.jp>

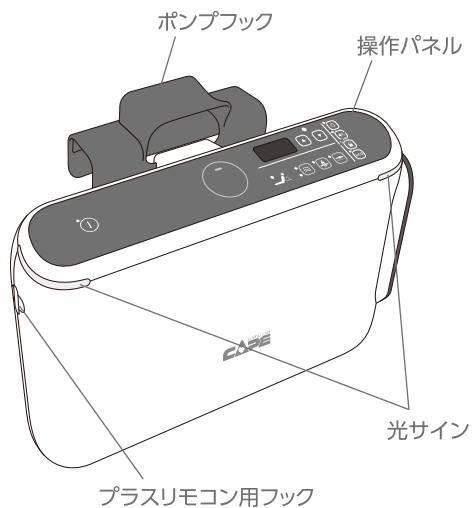
各部の名称

専用マットレス



専用ポンプ

前部



後部

