

# プラス専用パッド Aタイプ

(対応機種:ビッグセル インフィニティ / ラグーナ)

## 取扱説明書

—保証書付—

この度はプラス専用パッド Aタイプを  
ご購入いただきありがとうございます。



### 必ずお読みください

プラス専用パッド Aタイプについて	P.2
安全にお使いいただくために	P.3
設置の前に	P.4
設置をしましょう	P.5
実際に使用しましょう	P.9

### 必要に応じてお読みください

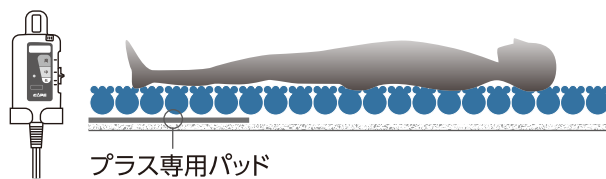
お手入れ方法	P.10
保管・廃棄方法	P.11
故障かな?と思ったら...	P.11
アフターサービスについて	P.12
仕様	P.13
保証書(裏表紙)	P.14

### 取扱説明書について

- プラス専用パッド Aタイプのご使用に先立って、この取扱説明書を初めから最後まで必ずお読みください。
- いつでも読み返すことができるように、本書をプラス専用パッド Aタイプのそばに保管してください。
- 本書の最終ページは保証書になっています。

# プラス専用パッドAタイプについて

プラス専用パッドAタイプは、専用マットレス内の足元部分にセットし、マットレス内部の「ひえ」を防ぐ専用パッドです。室温はご家庭や時間帯により異なるため、3段階の温度調整ができるコントローラーが付いています。



## プラス専用パッドAタイプのご使用に際して

ご使用に際しては、専門家と相談の上、ご使用ください。  
また、使用中に療養者の身体に異常が生じたり、不安を感じた場合は直ちに使用を止め、専門家へ相談してください。

# 安全にお使いいただくために

## 重要安全情報



警告:このマークにある指示に従わなかった場合に、物的損害や負傷、死亡につながる恐れのある危険性を警告しています。特に重要なため、下記「安全上のご注意」にまとめて記載し、警告します。



注意:このマークにある指示に従わなかった場合に、本商品が正常に機能しなくなる可能性を警告しています。

## 安全上のご注意〈警告〉



1

ご使用に際しては、必ず専門家と相談の上、ご使用ください。また使用中に身体に異常を感じたり、不安を感じた場合は直ちに使用を止め、専門家に相談してください。症状悪化や事故の恐れがあります。



2

プラス専用パッドAタイプは、インフィニティおよびラグーナ以外の商品には絶対に使用しないでください。他商品に使用した場合、安全上重大な事故を招く恐れがあります。



3

プラス専用パッドAタイプは、マットレス内部の「ひえ」を防ぐもので、身体を温めるための暖房器具ではありません。身体や寝床を温める必要がある場合は、別途暖房手段をとってください。他の暖房器具を使用する場合は、やけどや低温やけどにご注意ください。

# 安全にお使いいただくために



4 プラス専用パッドAタイプの着脱は、マットレス上に療養者が寝られている状態では行なわないでください。ベッドからの落下・転落を招く恐れがあり、重大な事故の原因にもなります。



5 プラス専用パッドAタイプは、必ず専用のカバーを被せた状態でご使用ください。パッドをむき出しの状態で使用すると低温やけどなどの症状を引き起こす恐れがあります。



6 プラス専用パッドAタイプは、エアセルとベースマットの間の足元部分に設置してください。足元以外の場所や専用マットレス上などの直接身体が触れる場所では使用しないでください。本来の性能を発揮できないばかりか、低温やけどを起こす恐れや床ずれ発生の原因となる恐れがあります。



7 プラス専用パッドAタイプは、折り曲げた状態で使用しないでください。本来の性能を発揮できない恐れや商品の故障、事故の原因となります。



8 プラス専用パッドAタイプのコントローラーは、専用ポンプの側面のフックに吊り下げてご使用ください。コントローラーをマットレス上に放置したり、ベッドのサイドレールに設置した場合、電源コードが首に絡むなどの重大な事故を招く恐れがあります。※インフィニティでは、付属のフックを側面に貼り付けてご使用ください。



9 プラス専用パッドAタイプのコントローラーに水や尿などの液体をかけたり、こぼしたりしないでください。感電事故や故障の原因となります。



10 プラス専用パッドAタイプの改造や分解は行わないでください。感電事故や故障の原因となります。お客さまによる改造は、安全上重大な影響を及ぼす恐れがありますので、絶対に行わないでください。



11 プラス専用パッドAタイプの電源プラグは、必ず日本国内の家庭用コンセント(AC100V/50Hz/60Hz)に差し込んでご使用ください。コンセントや配線器具の定格を超える使い方やAC100V以外での使用はしないでください。火災事故や故障の原因となります。※たこ足配線などで定格を超えると発熱による火災の原因になります。



12 濡れた手で、電源プラグの抜き差しを行わないでください。感電事故の原因になります。



13 電源プラグは根元まで確実に差し込んでご使用ください。差し込みが不完全ですと、感電や発熱による火災の原因になります。※電源プラグにほこりなどがたまると湿度などで絶縁不良となり、火災の原因になります。定期的に電源プラグを抜き、乾いた布で拭いてください。



14 電源コードを無理に引っ張ったり、傷つけたり、破損させたり、ドアに挟んだりしないでください。傷んだ電源プラグ・ゆるんだコンセントは使用しないでください。また、コンセントから電源プラグを抜く際は、必ず電源プラグを持って抜いてください。感電事故や火災事故、故障の原因となります。



15 プラス専用パッドAタイプを長期間使用しないときやお手入れの際は、必ず電源プラグをコンセントから取り外してください。火災事故や感電事故、故障の原因となります。  
※プラス専用パッドを長期間使用しないときは、専用マットレスから取り外して保管をお願いします。



16 プラス専用パッドAタイプに、ピンや針を突き刺したり、刃物で傷つけたり、硬くて重いものをのせたりしないでください。発熱体が痛むと火災や感電の原因になります。

# 設置の前に

## 梱包内容

● プラス専用パッドAタイプの梱包には、以下のものが入っています。

専用パッド…×1

コントローラー(ホルダー付き)…×1

フック(コントローラー吊り下げ用)…×1 ※インフィニティのみ

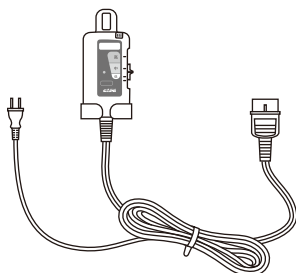
取扱説明書…×1

### 専用パッド

専用カバーは専用パッドに付属しています。

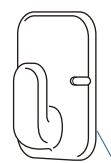


### コントローラー



### フック

※インフィニティのみ

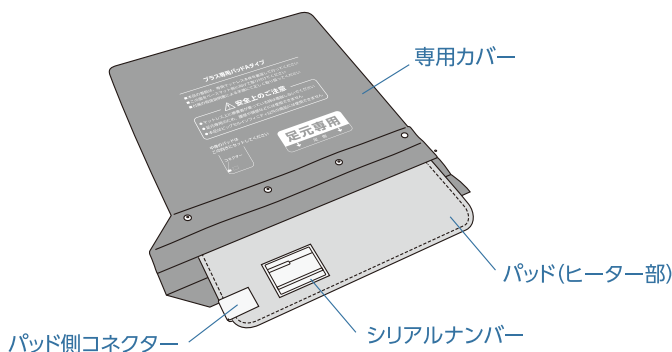
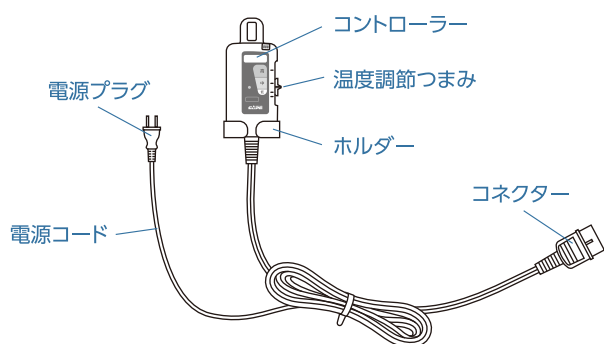


裏面両面テープ付き

### 取扱説明書



## 各部の名称



## インフィニティ専用ポンプにコントローラー取り付け用のフックを貼り付けます。

インフィニティ専用ポンプ側面(送風チューブ接続口の反対側)の光サインと同じ高さ、幅方向の中心部にフックを取り付けます。

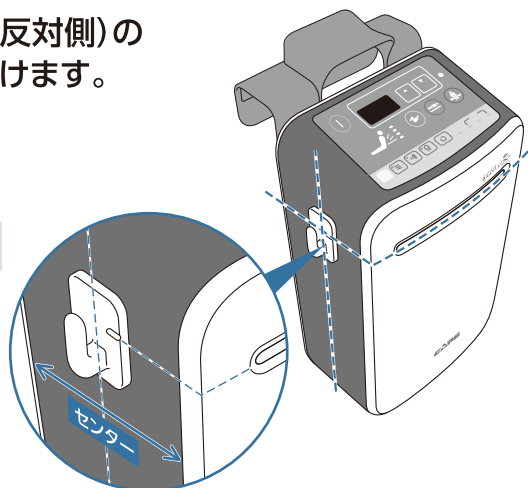
● 貼り付け場所の付近をアルコールなどできれいに拭き、ホコリや汚れを取り除いた後、完全に乾燥してから貼り付けてください。

貼り直しができないので慎重に取り付け場所を決めてください。

● フックには取り付け用の目印が入っています。

● フック裏面の両面テープを剥がし、空気が入らないよう粘着面全体を10秒程度強く押し付けてください。

(注) ラグーナ専用ポンプには、予めフックが設けられておりますので、付属のフックを貼り付ける必要はありません。



# 設置をしましょう (ビッグセルインフィニティの場合)

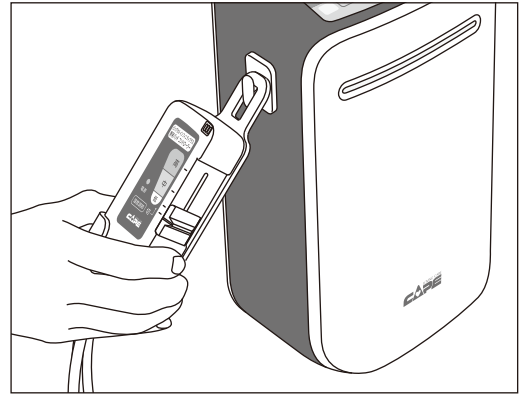
## 1

### プラス専用パッドAタイプを設置します。

- 1 コントローラーを専用ポンプ側面のフックに引っ掛けます。

注意

- コントローラーは、落とすなど強い衝撃を加えないでください。故障する恐れがあります。
- コントローラーは布団などの中に入れてください。発熱により故障する恐れがあります。



- 2 平らな所でインフィニティ専用マットレスを裏返し、ベースマット部のファスナーを開きます。

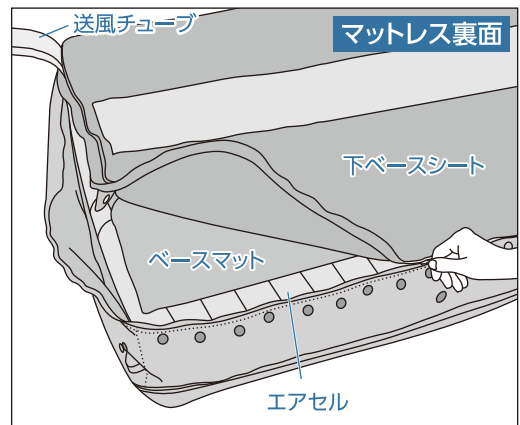
- ファスナーを足側から頭側までL字に開きます。  
※送風チューブが出ている方が足側です。  
※専用マットレスと専用ポンプが接続され、エアが入っている状態でも設置可能です。

警告

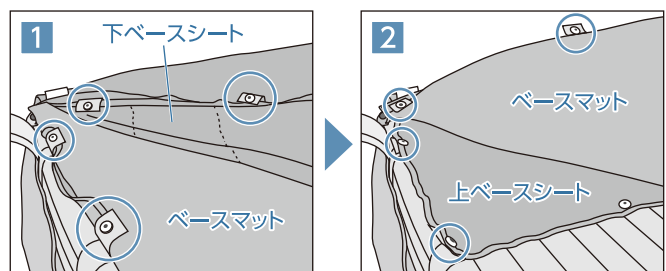
プラス専用パッドAタイプの着脱は、マットレス上に療養者が寝られている状態では行なわないでください。ベッドからの落下・転落を招く恐れがあり、重大な事故の原因にもなります。

注意

- 専用マットレスを裏返す際は、ヘッドアップセンサ部に強い衝撃が加わらないよう取り扱いにご注意ください。
- 専用ポンプを接続した状態で専用マットレスを裏返す際は、マットレスの取り回しの衝撃で専用ポンプが落下しないようご注意ください。



- 3
- 1 下ベースシートとベースマットを固定しているホックを2箇所外します。
  - 2 さらにベースマットとエアセルを固定している上ベースシートのホックを2箇所外します。

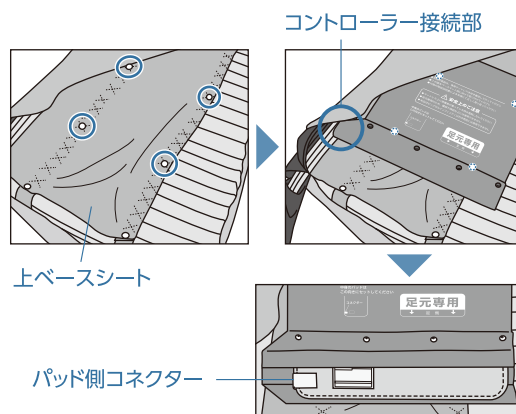


# 設置をしましょう (ビッグセルインフィニティの場合)

## 4 ベースマットをめくり、上ベースシートの足元から2・3番目の左右4箇所のホック部分に専用パッド(Aタイプ)を取り付けます。

※専用パッド(Aタイプ)は注意書きのある面を上、コントローラー接続部のある方を送風チューブ側に向けて設置してください。

- 取り付け後、専用パッドカバーのホックを4箇所開き、パッド側コネクターの部分が見えるようにしておきます。

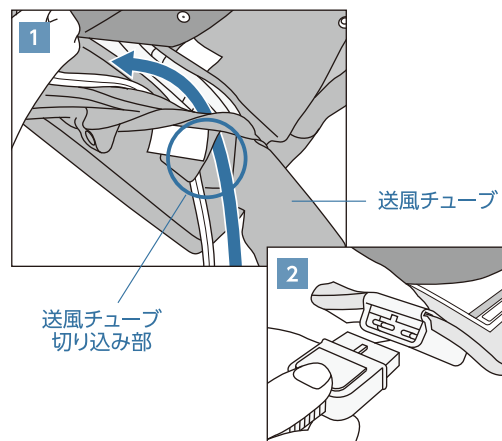


## 5 パッド(ヒーター部)とコントローラーを接続します。

- 1 コントローラーのコネクターを送風チューブ用の切り込み部に通し、パッド(ヒーター部)の近くまで通てきます。
  - 2 コネクターの突起(凸部)とパッド側コネクターのくぼみ(凹部)を合わせ、根元まで確実に差し込みます。
- 専用パッドカバーのホックを4箇所留めます。

注意

- カバーを挟み込まないようにご注意ください。

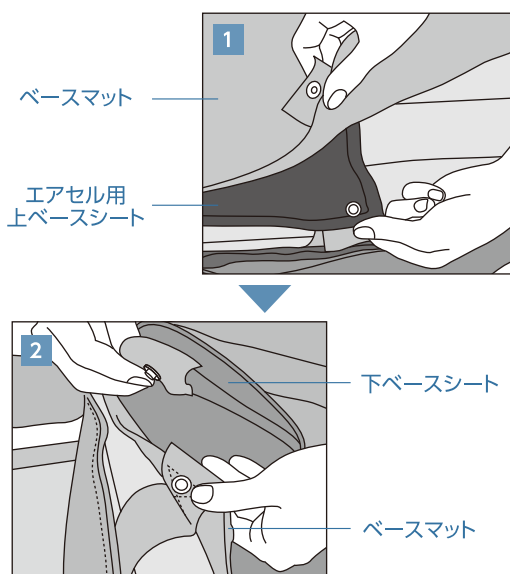


## 6 ベースマット部のファスナーを閉じ、専用マットレスを表に戻します。

- めくれたベースマットを元の状態に戻します。
- ベースマットとエアセル用上ベースシートのホック2箇所を留め(イラスト1)、さらに下ベースシートとベースマットのホック2箇所を留め(イラスト2)、合計4箇所を固定します。
- ベースマット部のファスナーを閉じ、専用マットレスを表に戻します。

注意

- 表に戻す際は、ヘッドアップセンサ部に強い衝撃が加わらないよう取り扱いにご注意ください。
- マットレスを表に戻す際は、マットレスの取り回しの衝撃でコントローラーや専用ポンプが落下しないようご注意ください。



## 7 プラス専用パッドAタイプの電源プラグをコンセントにつなぎます。

# ■設置をしましょう(ラグーナの場合)

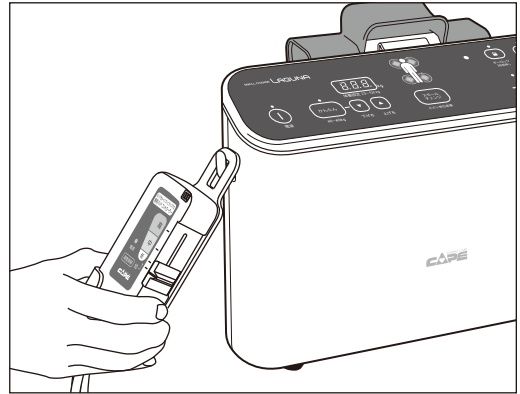
## 1

### プラス専用パッドAタイプを設置します。

- 1 コントローラーを専用ポンプ  
側面のフックに引っ掛けます。

注！意

- コントローラーは、落とすなど強い衝撃を加えないでください。故障する恐れがあります。
- コントローラーは布団などの中に入れてください。発熱により故障する恐れがあります。



- 2 平らな所でラグーナ専用マットレスを裏返し、  
底面のファスナーを開きます。

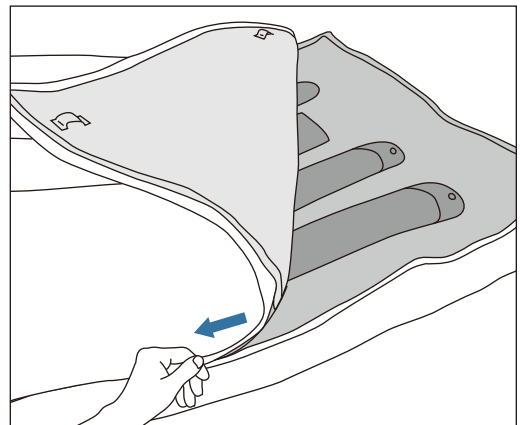
- ファスナーは足側からコの字に開きます。  
※送風チューブが出ている方が足側です。  
※専用マットレスと専用ポンプが接続され、エアが入っている状態でも設置可能です。

警！告

プラス専用パッドAタイプの着脱は、マットレス上に療養者が寝られている状態では行なわないでください。ベッドからの落下・転落を招く恐れがあり、重大な事故の原因にもなります。

注！意

- 専用マットレスを裏返す際は、ヘッドアップセンサ部に強い衝撃が加わらないよう取り扱いにご注意ください。
- 専用ポンプを接続した状態で専用マットレスを裏返す際は、マットレスの取り回しの衝撃で専用ポンプが落下しないようご注意ください。

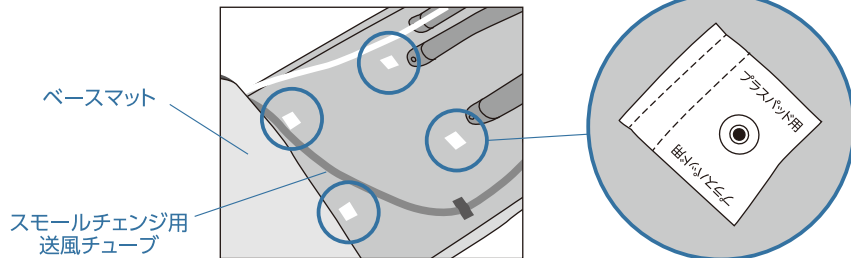




# 設置をしましょう(ラグーナの場合)

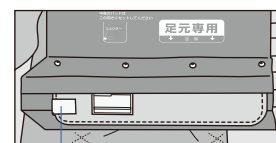
3

ベースマットをめくり、4箇所の白いタグ上のホックに専用パッドAタイプを取り付けます。



※専用パッドAタイプは注意書きのある面を上、コントローラー接続部のある方を送風チューブ側に向けて設置してください。

●取り付け後、専用パッドカバーのホックを4箇所開き、パッド側コネクターの部分が見えるようにしておきます。



パッド側コネクター

4

パッド(ヒーター部)とコントローラーを接続します。

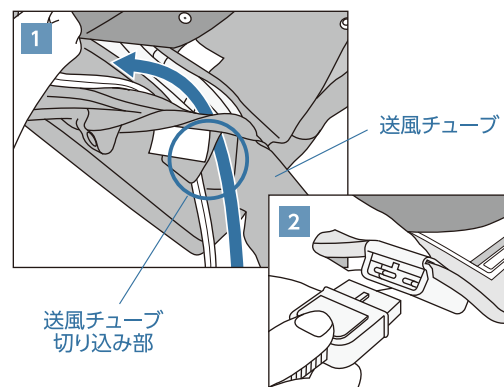
1 コントローラーのコネクターを送風チューブ用の切り込み部に通し、パッド(ヒーター部)の近くまでもってきます。

2 コネクターの突起(凸部)とパッド側コネクターのくぼみ(凹部)を合わせ、根元まで確実に差し込みます。

●専用パッドカバーのホックを4箇所留めます。

注意

●カバーを挟み込まないようにご注意ください。



5

底面のファスナーを閉じ、専用マットレスを表に戻します。

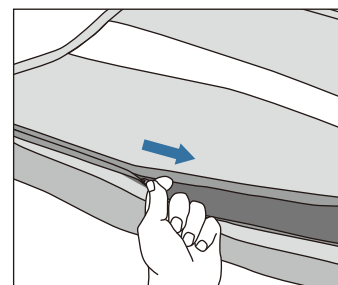
●めくれたベースマットを元の状態に戻します。

●底面のファスナーを閉じ、専用マットレスを表に戻します。

注意

●表に戻す際は、ヘッドアップセンサ部に強い衝撃が加わらないよう取り扱いにご注意ください。

●マットレスを表に戻す際は、マットレスの取り回しの衝撃でコントローラーや専用ポンプが落下しないようご注意ください。



6

プラス専用パッドAタイプの電源プラグをコンセントにつなぎます。

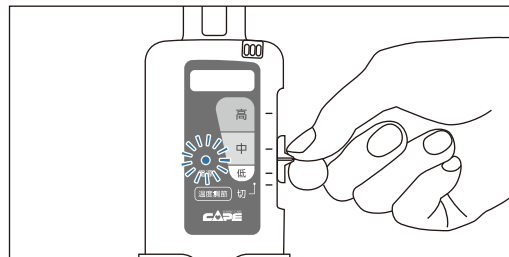


# 実際に使用しましょう

1

コントローラーの温度調節つまみをスライドさせ、電源を入れます。

- 電源ランプ…点灯(緑色)

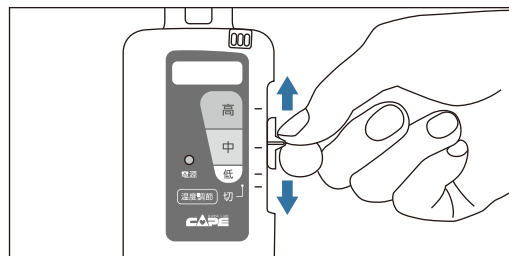


2

「低」「中」「高」の3段階で温度調整ができます。お好みの目盛にセットします。

## ■ 説明 ■

- 約60分でエアマットレス表面が設定温度になります。



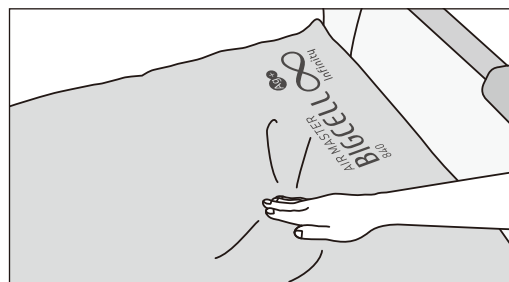
3

専用マットレスに空気が入っていることを確認します。

インフィニティ専用マットレスまたは、ラグーナ専用マットレスと専用ポンプが接続されていない場合は、

- 専用ポンプにカプラーを接続します。
- 専用ポンプの電源プラグをコンセントにつなぎます。

詳しくは、インフィニティまたは、ラグーナ取扱説明書をご覧ください。



4

療養者に寝てもらいます。

## ■ 停電時の対応方法

停電の際は、特別な操作を行なう必要はありません。  
電気復旧後、自動的に電源が入ります。

# お手入れ方法

お手入れの際は、必ず電源プラグを抜いてください。

## 専用カバーのお手入れ

- 1 専用カバーを取り外します。
- 2 中性洗剤を水で約20倍に薄め、タオルなどに洗剤を含ませて拭き取ってください。  
汚れがひどい場合は、少量の水をかけて柔らかいブラシで軽くこすってください。
- 3 日陰で吊り干し、自然乾燥させます。
- 4 お手入れ後、パッドをセットする際は、下図の通りにセットしてください。  
裏表の向きを間違えるとコネクターがカバーの中に隠れてしまいコントローラーと接続できません。

### お願い

ベンジン、シンナー、クレンジングなどは、材質を傷めますので使用しないでください。



防水カバーを洗濯機で脱水する場合、防水部分に水が溜まることにより、洗濯機に負荷が掛かり故障や異常振動による転倒事故を招く危険があります。お客様の都合により洗濯機を使用される場合は、防水部分に溜まった水を大きめに取り除いた上で、脱水を行ってください。

※お客様のご都合により業務用洗濯機で洗浄する場合は、洗浄に関するご不明な点については、株式会社ケーブまでお問い合わせください。

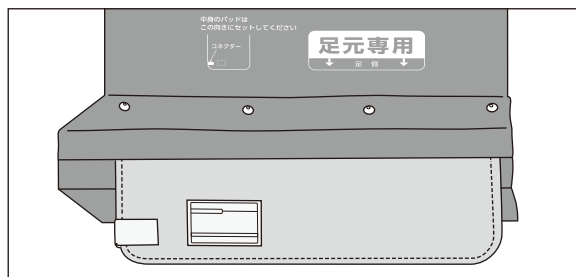
## パッド(ヒーター)のお手入れ

- 1 専用カバーからパッドを取り出し、パッドからコントローラーを取り外します。
- 2 掃除機や粘着テープクリーナーなどでパッドに付着したほこりなどを取り除きます。
- 3 コネクター部は、から拭きしてください。
- 4 湿気などで湿っている場合は、日陰で吊り干し、自然乾燥させます。生乾きの場合、カビなどの発生原因となります。
- 5 お手入れ後、パッドをセットする際は、右図の通りにセットしてください。  
裏表の向きを間違えるとコネクターがカバーの中に隠れてしまいコントローラーと接続できません。



- パッドは折り曲げないでください。ヒーター部が断線し、故障する恐れがあります。
- パッドは洗濯しないでください。故障する恐れがあります。

図 (パッドのセット方向)



## コントローラーのお手入れ

- 1 パッドから取り外します
- 2 布に薄めた中性洗剤かぬるま湯(50℃以下)を含ませ固くしぼり、拭き取ってください。

# ■ 保管・廃棄方法

## 保管方法

ご使用を止め、保管される場合は、以下の手順で保管してください。

- 1 プラス専用パッドAタイプのコントローラーを「切」にして、コンセントから電源プラグを抜きます。
- 2 専用マットレスを裏返し、ベースマット部のファスナーを開き、プラス専用パッドを取り外します。  
※専用マットレスは元の状態に戻してください。
- 3 汚れがある場合は、「お手入れ方法 (P.10)」に準じて汚れを取り除き、湿気が少なく、荷重のかからないところに保管してください。



- パッドは折り曲げないで保管してください。ヒーター部分が断線し、故障する恐れがあります。
- 汚れがついたまま保管するとカビなどが発生する恐れがあります。

## 廃棄方法

各パーツを素材ごとに分け、各行政のゴミ分別方法に従って廃棄してください。

# ■ 故障かな?と思ったら…

症状	考えられる原因	対処方法	参考ページ	
電源ランプが点灯しない	電源プラグがコンセントに入っていない	電源プラグをコンセントに差し込む	P.6	
	スイッチが「切」になっている(入っていない)	温度調節つまみをスライドさせ、お好みの目盛にセットする	P.9	
	コントローラーのコネクターがパッドから外れている	コネクターをパッドにしっかりと差し込む	インフィニティ	P.6
			ラグーナ	P.8
ACコードが断線している	お買い上げの販売店もしくは株式会社ケープまで			
マット内が暖かにならない	本商品はマットレス内部の冷えを防ぐものであり、身体を温めるための暖房器具ではありません。		P.2	

# アフターサービスについて

## 保証とアフターサービス

### 保証書

#### 保証書(本書添付)

- この商品には、保証書を添付しております。保証書は必ず「お買い上げ日・販売店名」等の記入をご確認の上、販売店からお受け取りください。
- 保証書に記載している内容は必ずお読みください。

### 保証期間

お買い上げ日より1年間です。

### 修理依頼について

まず、「故障かな?と思ったら…」(P.11)を参照して考えられる原因をお調べください。それでも異常があるときは、商品のご使用を止め、お買い上げの販売店または株式会社ケーブにお問い合わせください。

#### 保証期間中は…

- 正常な使用状態で故障が生じた場合、保証書の規定に従って、お買い上げの販売店または株式会社ケーブが修理させていただきます。
- 修理依頼される際は、保証書をご提示ください。
- また、保証書記載2の有料修理に当てはまる場合は、保証対象外となります。詳しくは保証書をご確認ください。

#### 保証期間経過後は…

- お買い上げの販売店または株式会社ケーブにご相談ください。修理によって機能が維持できる場合はお客様の要望により有料にて修理いたします。

# 仕様

## 仕様

### プラス専用パッドAタイプ

品番	CR-549
サイズ	幅60×長60×厚1cm
重量	1.0kg
材質	カバー／ポリウレタンフィルム表面シボ加工 <b>抗菌</b> 中身／ポリエステル100% コントローラー／ABS樹脂
定格	AC100V 40W ACコード長さ/4m
使用環境温度	0℃～28℃ 80%(結露なきこと)

# 保証書

本書は、日本国内において取扱説明書による正常なご使用で、保証期間中に故障した場合に本書記載内容にて無料修理させていただくことをお約束するものです。保証期間中に故障が発生したときには、本書と商品をご持参の上、お買い上げの販売店に修理をご依頼ください。

※欄に記入のない場合は有効となりませんので、必ずご記入の有無をご確認ください。  
本書は再発行いたしませんので、大切に保管してください。

- 1.本書はプラス専用パッド Aタイプの保証書とさせていただきます。
- 2.保証期間内であっても、以下の場合には有料修理、または保証対象外となります。
  - ア) 取扱または操作が不適当であったため生じた故障。移動、落下等による故障および損傷。
  - イ) 当社(株式会社ケーブ)以外での改造が加えられた場合。
  - ウ) 火災、地震、水害、落雷、塩害、その他の天災地変、公害や異常電圧による故障および損傷。
  - エ) 接続している他の機器が、本商品の仕様に適合していないために生じた故障および損傷。
  - オ) 本商品以外に故障の原因がある場合。
  - カ) 保証書のご提示がない場合。および、保証書の所定事項に記入がない場合。  
あるいは字句の書き換えが認められた場合。
  - キ) プラス専用パッドに製造番号(シリアルナンバー)の表示がない、もしくは確認ができない場合。
- 3.本保証書に記入してある販売店に修理が依頼できない場合は、株式会社ケーブにご相談ください。

無料修理保証期間(お買い上げ日)	年	月	日	より	1年間
※お客様					
お名前	TEL				
ご住所					
※取扱店					
店名/住所/TEL					